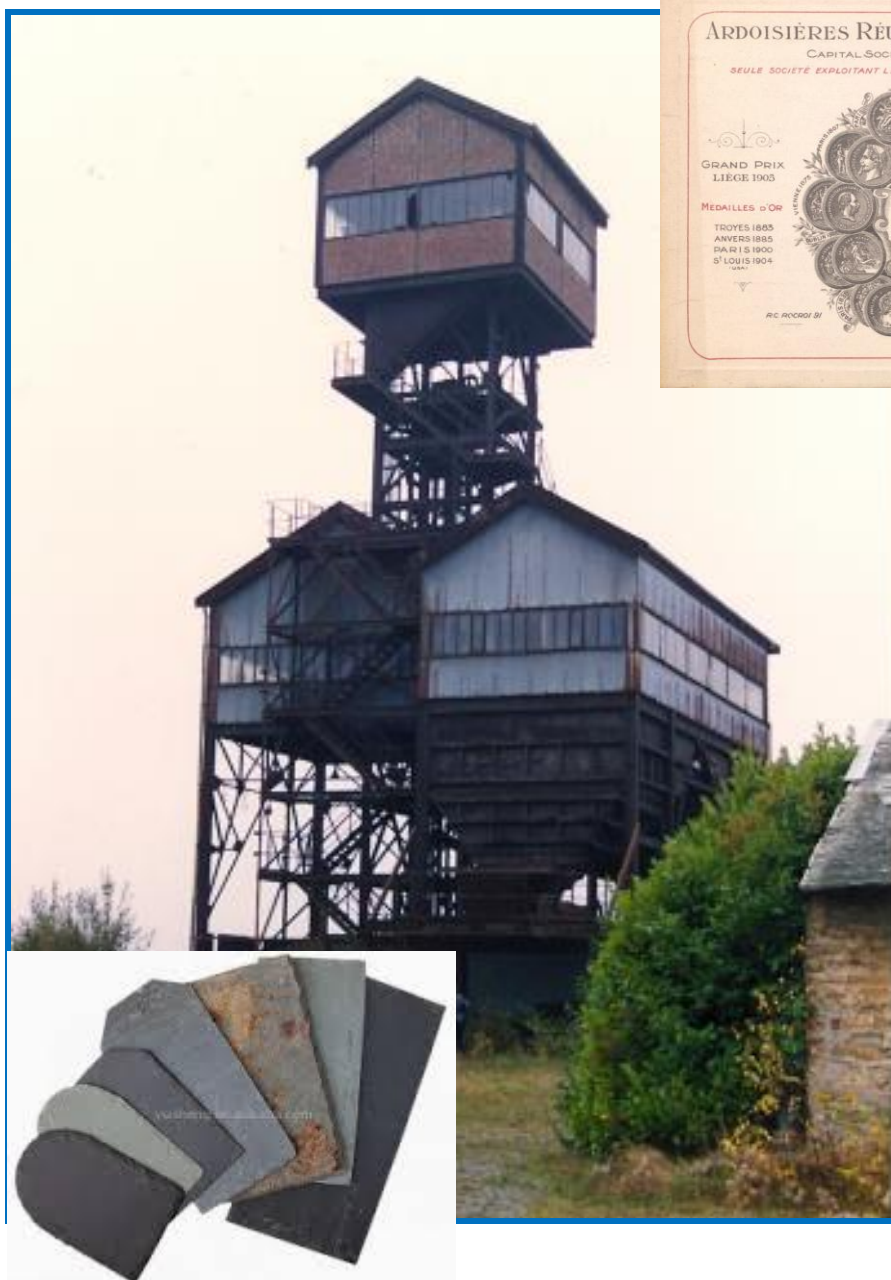


# LES ARDOISIÈRES

## CHEVALEMENT DU PUIS SAINT QUENTIN RIMOGNE



Ce dossier a été élaboré avec la collaboration de la Maison de l'Ardoise de Rimogne

L'ardoise est un schiste de couleur bleu foncé. L'ardoise ou écaille se sépare en feuillés dans les sens naturel de ses couches. Ce sont des argiles très anciennes.

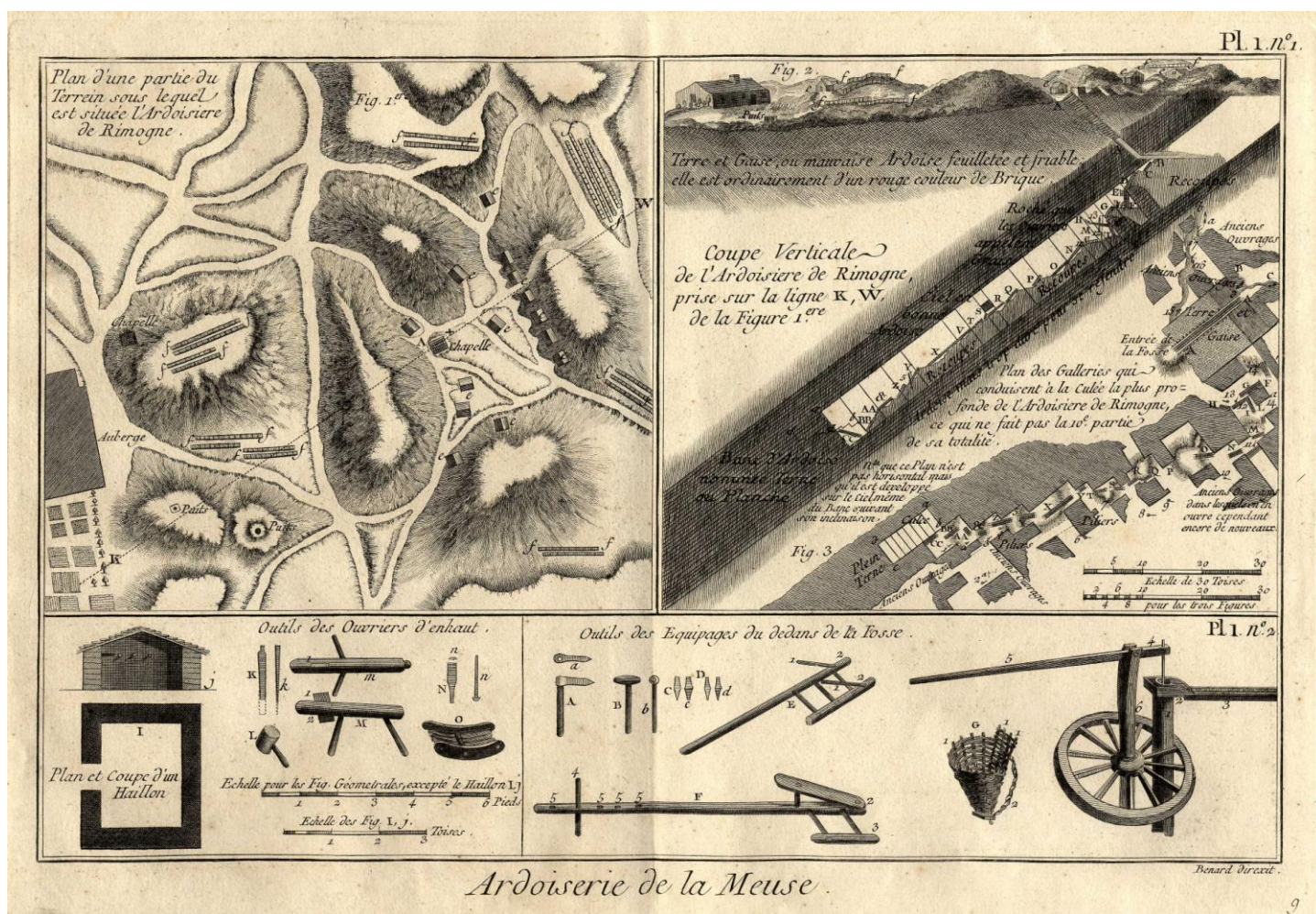
L'ardoise est utilisée dès l'époque romaine. Dès le XVI les ardoisiers ardennais sont réunis en confrérie. Cependant l'exploitation reste très archaïque : aucune machine n'est utilisée. Quelques progrès apparaissent après 1850 mais le travail reste très difficile.

L'ardoise est essentiellement exploitée dans l'ouest de la France et dans les Ardennes où elle était extraite à Haybes, Fumay, Rimogne, Deville, Monthermé. L'exploitation est entièrement souterraine. L'activité a complètement disparu en 1971.

L'ardoise ardennaise a de nombreuses qualités : dureté, imperméabilité, densité. Elle a souvent une couleur avec des nuances de vert, de bleu, ou même de violet

### Dans quelles conditions cette roche est-elle extraite ?

#### Les puits :



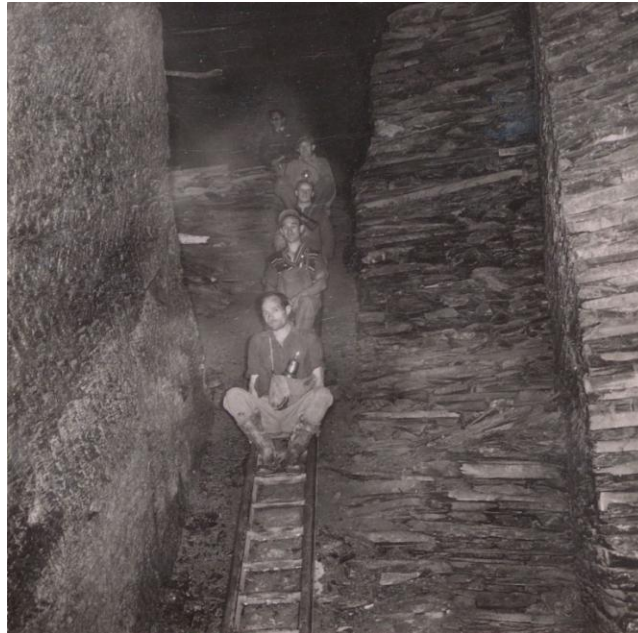
N/C 65

Ce document est une planche de l'Encyclopédie rédigée au XVIII<sup>es</sup> par Diderot et d'Alembert. Plusieurs planches présentent l'exploitation de l'ardoise dans les Ardennes.

Observe le carré à droite. Il présente une coupe verticale d'un puits.

Quelle est l'originalité des puits ?.....

Quel va être le premier problème pour les ouvriers, les écaillons ?.....



104J026

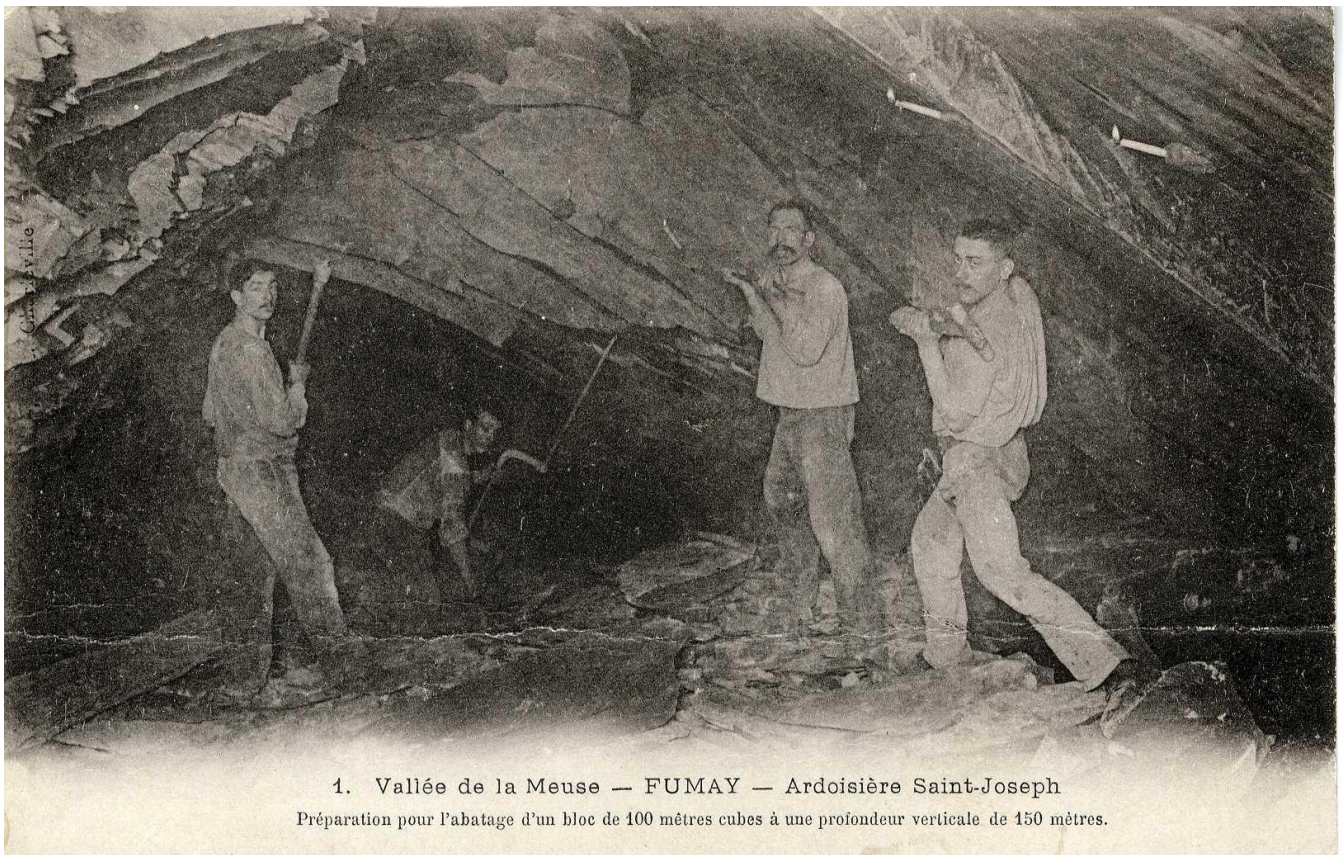
En moyenne les écaillons mettent 15 min pour descendre à 200, 400 ou 600 mètres et plus de 45 min pour remonter.

La remontée en wagonnet ne sera permise que vers 1910 !

La veine du schiste est inclinée d'environ 35°, angle qui peut plus ou moins varier.

### Le travail au fond :

Ensuite le travail démarre dans les **chambres d'exploitation** où la température est de 11°. C'est le travail du **craboteur** qui est donc chargé de creuser les galeries.



1. Vallée de la Meuse — FUMAY — Ardoisière Saint-Joseph  
Préparation pour l'abatage d'un bloc de 100 mètres cubes à une profondeur verticale de 150 mètres.

8Fi Fumay 104

Observe la photographie ci-dessus page 3:

Est-ce le sol ou le plafond, surnommé le ciel, que l'on va travailler ?.....

Comment extraire la masse d'ardoise ?.....

Décris les outils utilisés : .....

Combien de personnes travaillent ?.....

L'ardoise est ensuite débitée en gros blocs. Ces blocs appelés **faix** pèsent jusque 150 kg pièce. Les **débiteurs** sont chargés de l'abatage du bloc (moment très dangereux) et de son débitage.

La photographie ci-dessous illustre **le débitage**.

Quels sont les moyens de protection des ardoisiers ?.....

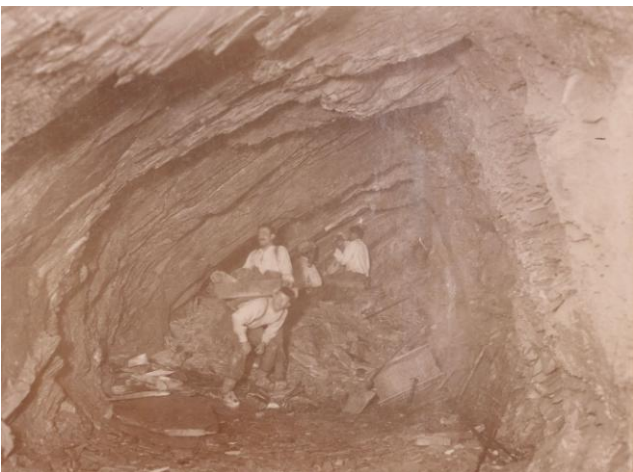
Toutes les personnes présentes ont le même détail physique. Lequel ?.....

Elle était conseillée car elle devait servir de filtre à la poussière pour éviter la schistose !!

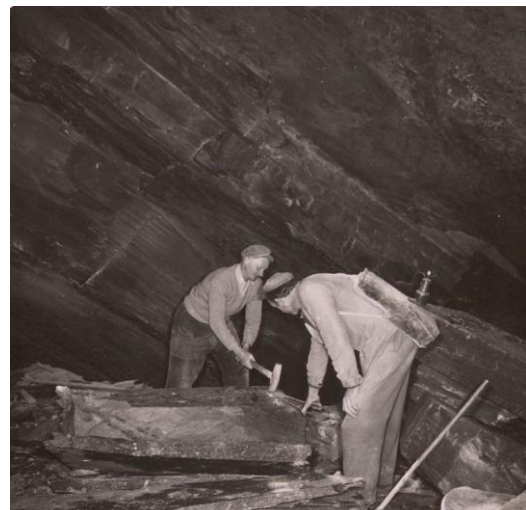


8Fi Fumay

Comment les blocs sont-ils ramenés dans la galerie principale ?.....



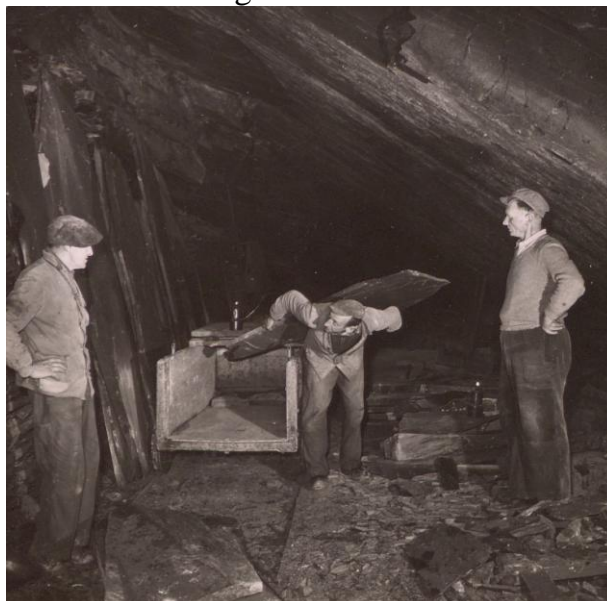
104J 012



104J 022

Lequel des deux ardoisiers va remonter le bloc ?

L'ardoise est alors remontée dans des wagonnets



104J 021

**Le travail au jour :**



104J 010

Les ardoises sont données aux ouvriers **fendeurs** qui divisent la roche en feuillets en suivant le sens naturel des couches. C'est l'opération du **quernage**.

Que font les ouvriers sur la photographie ?.....

Où travaillent-ils ? Dans quelles conditions ?.....

.....

Le but du fendeur est de façonner le plus d'ardoises en faisant le moins de déchets possibles.

Tous les déchets sont entassés et forme des **verdoux** (terrils pour le charbon)



104J 007

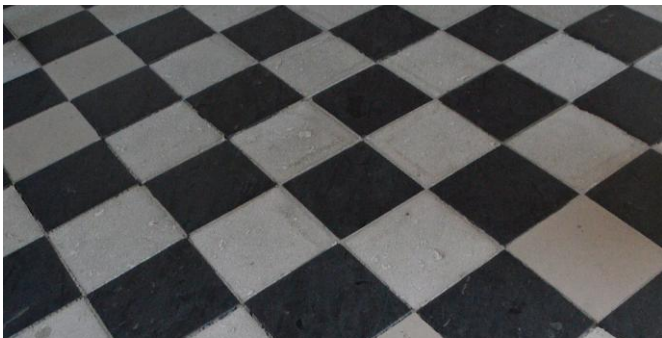
Qui travaille dans cet atelier ?.....

Que font-ils ?.....

L'outil qu'ils utilisent est la **broye**. L'ardoise est ensuite stockée par taille dans les crêtes avant d'être expédiée.

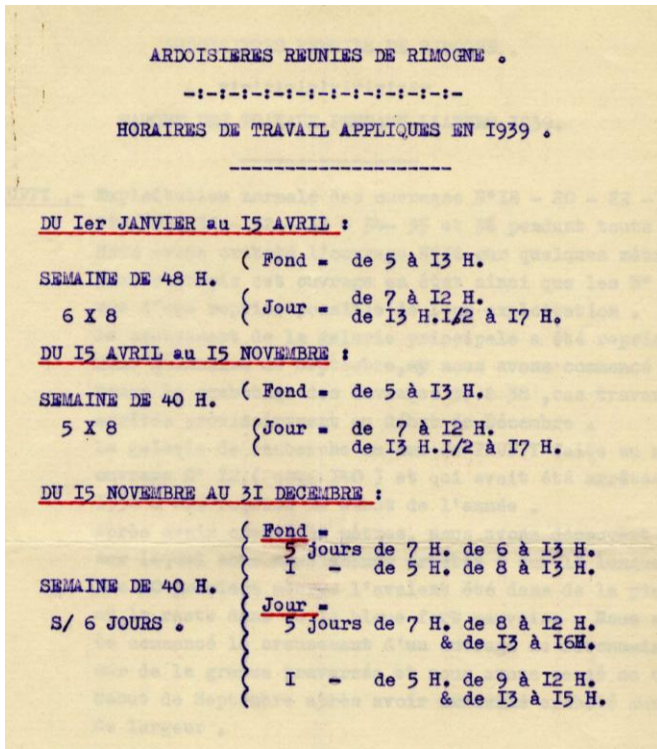
A quoi servent les ardoises ?.....

.....



Château de Chenonceau

**Les horaires de travail :**



S Supp 6 PV de visites 019

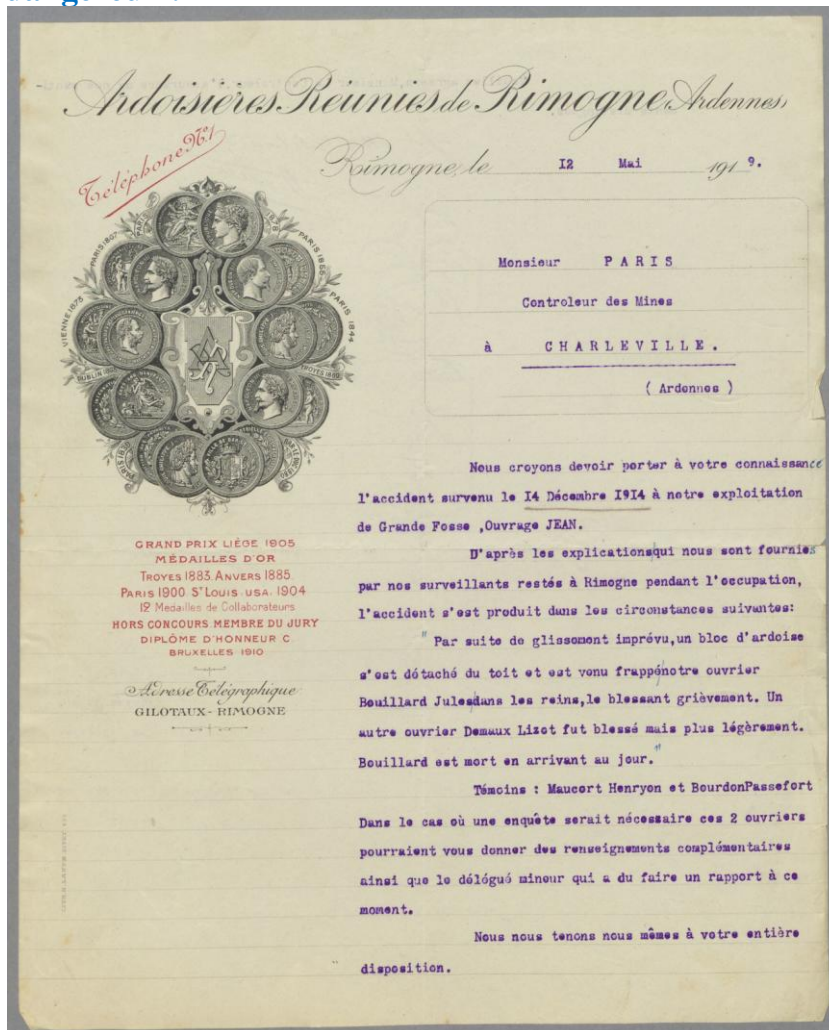
En moyenne combien de temps travaille un ardoisier au fond ?.....

En moyenne combien de temps travaille un ardoisier au jour ?.....

Combien de jours par semaine ?.....

De quand datent ces horaires ?.....

**Le travail est dangereux :**



S suppl-7-001

Où l'accident a-t-il eu lieu ?.....

Durant quelle étape du travail ?.....

Les accidents mortels ont lieu exclusivement dans le fond. A Rimogne sont recensés 62 morts entre 1753 et 1970 (ne sont pas comptabilisés ceux qui sont morts de leurs blessures).

Les ouvriers essaient de trouver une protection. **Saint Barbe** est la patronne des ardoisiers mais pas uniquement. Connais-tu des professions qui fêtent encore aujourd'hui Sainte Barbe ?



<http://www.defense.gouv.fr/actualites/dossiers/le-saviez-vous/la-sainte-barbe>

Sainte Barbe veille sur les métiers liés au feu et au travail souterrain. Elle protège de la foudre, d'une mort subite, des accidents liés à l'explosion de poudre par exemple. Elle est fêtée le 4 décembre.

C'est une martyre du III<sup>e</sup>S. Elle vivait en Asie Mineure. C'est une jeune fille très belle qui croit en Dieu. Son père l'enferme dans une tour. Après de multiples péripéties son père la livre au gouverneur qui la torture pour qu'elle abjure sa foi mais rien n'y fait. Elle est finalement décapitée.... par son père. Il est alors frappé par la foudre et transformé en tas de cendres.

Retrouve les éléments de cette histoire sur l'image :

.....

Elle peut avoir avec elle également un livre, une couronne, etc.



### La famille et le logement des ouvriers.

Utilise le recensement de 1936 page 10

Combien de foyers sont recensés sur cette page ?.....

Combien de foyers ont une personne de leur famille qui travaille dans les Ardoisières de Rimogne ?  
.....

### Le logement :



Maison de l'ardoise : ancienne centrale électrique



Rue Jean Jaurès

Décris l'habitation des ouvriers ardoisiers (taille, matériau, situation, jardin)?  
.....  
.....

DÉSIGNATION		NUMÉROS par QUARTIERS, VILLAGE, hameau ou rue.			NOMS	PRÉNOMS	ANNÉE de NAISSANCE.	LIEU de NAISSANCE.	NATIONALITÉ.	SITUATION par RAPPORT au chef de ménage.	PROFESSION.	Notes	
des QUARTIERS, villages ou hameaux.	des rues dans les villes.	des maisons.	des ménages.	des individus.	DE FAMILLE.							13	
1	2	3	4	5	6	7	8	9	10	11	12		
Rue Jean Javel (ville)				361	Yiot	Emile	1889	Rumigny	Français	Chef	ouvrier	N° de profession Rumigny	
				362	Philippot	Angèle	1898	Hainbault	s.	Conjoint	veuf		
				363	Yiot	Jeanne	1923	Rumigny	s.	fille			
				364	Yiot	Alfred	1925	s.	s.	fil			
				365	Yiot	Jeanne	1927	s.	s.	fil			
				366	Yiot	Huguette	1929	s.	s.	fil			
				367	Loebant	Léon	1891	s.	s.	Chef	veuf		
				368	Brochant	Gaël Albert	1885	s.	s.	Chef	veuf		N° de profession Rumigny
				369	Loebant	Suzanne	1885	s.	s.	Conjoint	veuf		
				370	Mansard	René	1907	Grasfontaine	Belge	Chef	veuf		N° de profession Rumigny
				371	Lambilly	Kaymonde	1910	St-Jovis	Français	Conjoint	veuf		
				372	Mansard	Geneviève	1930	Rumigny	s.	fil			
				373	Bourrez	Sophie	1891	Rumigny	s.	Chef	veuf		Commune de Rumigny
				374	Steuzy	Ros	1894	Rumigny	s.	Conjoint	veuf		
				375	Bourrez	Pierre	1918	Rumigny	s.	fil	veuf		Commune de Rumigny
				376	Carlotcaux	Juste Jules	1886	Rumigny	s.	Chef	veuf		N° de profession Rumigny
				377	Mouffroy	Jules Jean	1888	Rumigny	s.	Conjoint	veuf		
				378	Carlotcaux	Charlot	1910	Rumigny	s.	fil	Comptable		N° de profession Rumigny
				379	Bourgeois	André	1901	Rumigny	s.	Chef	veuf		C° Est
				380	Fonder	Mathilde	1906	Rumigny	s.	Conjoint	veuf		
				381	Bourgeois	Thérèse	1931	s.	s.	fil			
				382	Fonder	Albert	1874	s.	s.	veuf	veuf		N° de profession Rumigny
				383	Sauvage	Jeanne	1884	St-Jovis	s.	veuf	veuf		
				384	Fonder	Gaston	1908	Rumigny	s.	Chef	veuf		N° de profession Rumigny
				385	Carache	Adrienne	1910	s.	s.	Conjoint	veuf		
				386	Fonder	Geneviève	1934	s.	s.	fil			
				387	Fonder	Albert	1915	s.	s.	Chef	veuf		N° de profession Rumigny
				388	Castella	Emeline	1918	Rumigny	s.	Conjoint	veuf		
				389	Fonder	Mathilde	1934	Rumigny	s.	fil			
				390	Castella	Gabrielle	1889	Rumigny	s.	veuf	veuf		